

3.9.2024

Vanhuuseläkeliikkeen seuranta

1. Kuolevuusperustejaoksen työstä

Telan laskuperusteasiain neuvottelukunnan asettama kuolevuusperustejaos toimi vuonna 2024 seuraavalla kokoonpanolla: Teppo Rakkolainen (pj.) Veritas, Heidi Halme Ilmarinen, Harri Isokorpi STM, Sergei Lahti ETK, Risto Louhi Keva, Antti Luoto Elo, Lauri Ojala Porasto, Jouni Rokka Varma ja Kalle Elo (siht.) Veritas.

2. Keskeiset tulokset

Vanhuuseläkeliike vuonna 2023

Kokonaisvahinkosuhte pieneni vuosina 2020-2022, mutta kääntyi kasvuun vuonna 2023 ja oli 98,2 % (95,6 % vuonna 2022). Miesten vahinkosuhte oli 103,0 % (99,7 %) ja naisten 88,4 % (86,9 %). Vanhuuseläkeliike tuotti vuonna 2023 ylijäämää 19,0 miljoonaa euroa, kun vuonna 2022 ylijäämää syntyi 41,6 miljoonaa euroa. Ylijäämä syntyi pääosin 1930- ja 1940-luvulla syntyneiden miesten sekä 1930–1950-luvuilla syntyneiden naisten kohorteista.

3. Väestön elinajan kehitys

Elinajanodote on ”vuosien määrä, jonka verran tietyn ikäinen henkilö eläisi kuolleisuuden pysyessä ennallaan” (Tilastokeskus, <https://www.stat.fi/meta/kas/elinajanodote.html>).

Tässä raportissa on käytetty vuoden 2023 elinajanodotteiden osalta Tilastokeskuksen ennakkotietoja. Lopulliset tiedot julkaistaan vuoden 2024 lokakuun puolivälin jälkeen, kun 0-vuotiaana kuolleiden tarkka ikäjakauma on selvillä. Tilastokeskus käyttää ennakkotietojen laskennassa 0-vuotiaiden osalta estimaattina edellisten vuosien vastaavaa jakaumaa. Tarkan ikäjakauman vaikutus elinajanodotteeseen on Tilastokeskuksen mukaan vähäinen. Elinajanodotteiden ennakkotietoja käytettiin ensimmäisen kerran vuonna 2022 laaditussa raportissa, jolloin ennakkotiedot liittyivät vuoden 2021 odotteisiin. Vuosien 2021 ja 2022 ennakkolliset elinajanodotteet ovat täsmänneet lopullisiin odotteisiin kaikissa ikäluokissa, sekä miehillä, naisilla että yhteensä.

Vastasyntyneen elinajanodote on kasvanut 2000-luvulla keskimäärin 0,17 vuodella kalenterivuodessa (taulukko 1). TyEL:n voimaantulosta eli vuodesta 2007 alkaen vuotuinen kasvu on ollut keskimäärin 0,13 vuotta kalenterivuodessa. Vuonna 2023 elinajanodote kasvoi edellisestä vuodesta 0,37 vuodella, kun se oli kolmen sitä edeltävän vuoden aikana pienentynyt keskimäärin 0,22 vuotta kalenterivuodessa. Elinajanodote on pienentynyt 2000-luvulla ainoastaan vuosina 2016, 2020, 2021 ja 2022.

Miesten elinajanodote kasvoi vuonna 2023 edellisestä vuodesta 0,33 vuodella ja naisten 0,4 vuodella. Kasvusta huolimatta sekä miesten että naisten elinajanodotteet ovat alhaisemmalla tasolla kuin vuonna 2019. Miehillä vastasyntyneen elinajanodote on kasvanut 2000-luvulla keskimäärin 0,22 vuodella ja naisilla keskimäärin 0,13 vuodella kalenterivuodessa. Vuonna 2000 naisten elinajanodote oli 6,9 vuotta pidempi kuin miesten; vuonna 2023 ero oli kaventunut 5,2 vuoteen.

3.9.2024

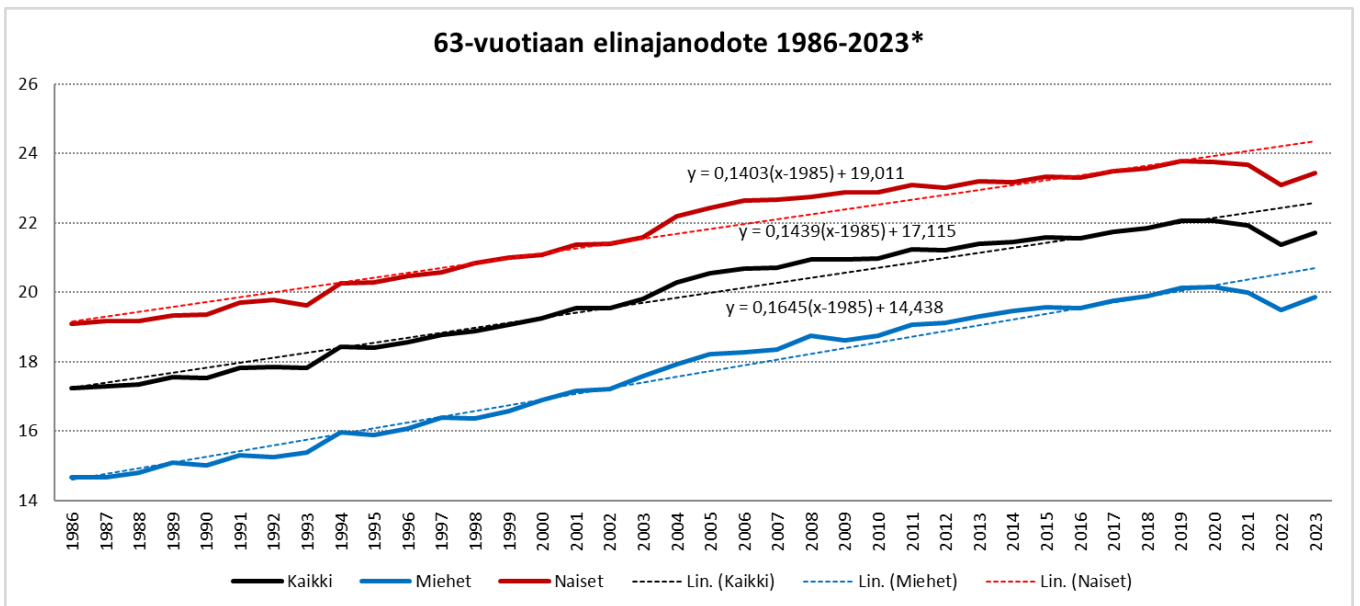
VUOSI	ELINAJANODOTE			MUUTOS		
	Kaikki	Miehet	Naiset	Kaikki	Miehet	Naiset
2000	77,66	74,14	81,01	0,21	0,41	-0,01
2001	78,13	74,56	81,53	0,47	0,42	0,52
2002	78,26	74,85	81,53	0,13	0,29	0,00
2003	78,53	75,12	81,81	0,27	0,27	0,28
2004	78,84	75,30	82,26	0,31	0,18	0,45
2005	78,96	75,51	82,29	0,12	0,21	0,03
2006	79,36	75,80	82,83	0,40	0,29	0,54
2007	79,37	75,84	82,85	0,01	0,04	0,02
2008	79,69	76,32	82,99	0,32	0,48	0,14
2009	79,84	76,48	83,14	0,15	0,16	0,15
2010	80,00	76,71	83,23	0,16	0,23	0,09
2011	80,38	77,17	83,53	0,38	0,46	0,30
2012	80,49	77,50	83,39	0,11	0,33	-0,14
2013	80,86	77,84	83,81	0,37	0,34	0,42
2014	81,05	78,17	83,87	0,19	0,33	0,06
2015	81,36	78,53	84,13	0,31	0,36	0,26
2016	81,29	78,43	84,11	-0,07	-0,10	-0,02
2017	81,48	78,70	84,20	0,19	0,27	0,09
2018	81,61	78,89	84,28	0,13	0,19	0,08
2019	81,87	79,16	84,53	0,26	0,27	0,25
2020	81,82	79,03	84,62	-0,05	-0,13	0,09
2021	81,81	79,15	84,46	-0,01	0,12	-0,16
2022	81,20	78,63	83,79	-0,61	-0,52	-0,67
2023*	81,57	78,96	84,19	0,37	0,33	0,40

Taulukko 1. Vastasyntyneen elinajanodotteen kehitys väestötasolla (lähde: Tilastokeskus)

* Vuoden 2023 elinajanodote on Tilastokeskuksen ennakkotietojen mukainen.

63-vuotiaan elinajanodote kasvoi 0,36 vuodella vuodesta 2022 (kuva 1). Miesten odote kasvoi 0,35 vuotta ja naisten 0,36 vuotta. 63-vuotiaan elinajanodote on kasvanut 2000-luvulla keskimäärin 0,11 vuotta kalenterivuodessa. TyEL:n voimaantulosta eli vuodesta 2007 alkaen vuotuinen kasvu on ollut keskimäärin 0,06 vuotta kalenterivuodessa. Vuoden 2023 kasvusta huolimatta 63-vuotiaan odote on kolmen viimeisen vuoden aikana pienentynyt keskimäärin 0,11 vuotta kalenterivuodessa.

3.9.2024



Kuva 1. 63-vuotiaan elinajanodotteen kehitys väestötasolla (lähde: Tilastokeskus).

* Vuoden 2023 elinajanodote on Tilastokeskuksen ennakkotietojen mukainen.

4. TyEL:n perusturvan vanhuuseläkeliike riskiperusteanalyysin mukaan

Työeläkeyhtiöiden yhdistetyn riskiperusteanalyysitilaston avulla seurataan vanhuuseläkeliiikkeessä vuosittain laskuperusteiden mukaan vapautuvia vastuita (a) ja todella vapautuneita vastuita (b). Vahinkosuhte saadaan näiden suhteena (a/b). Taulukossa 2 on esitetty riskiperusteanalyysitilaston luvut vuodesta 2007 lähtien. Koska LEL-kanta ei ole mukana riskiperusteanalyysien tiedoissa vuodesta 2012 lähtien, taulukon 2 vahinkosuhteet on laskettu vuosille 2007–2011 poistamalla laskuperusteiden mukaan vapautuneista vastuista (a) mahdollinen LEL-kuolevuusperusteen ali- tai ylijäämän vaikutus. Täten uudeksi vahinkosuhteeksi saadaan (a+c)/b, jossa c on LEL-kuolevuusperusteen mahdollinen ylijäämä. Ennen vuotta 2007 LEL-kanta ei ole ollut mukana tarkasteluissa.

Vuoden 2016 lopusta alkaen voimaan tullut uusi kuolevuusperuste on vaikuttanut vahinkosuhdetta alentavasti. Taulukossa 2 on esitetty vuoden 2016 osalta virallisen riskiperusteanalyysin mukainen vahinkosuhte 108,8 %, joka on laskettu kyseisen vuoden aikana voimassa olleen laskuperusteen mukaisesti. Vuodelle 2016 laskettu uuden kuolevuusperusteen mukainen vahinkosuhte oli 100,6 %. Vuonna 2023 vahinkosuhte kasvoi edellisestä vuodesta 2,6 %-yksikköä ollen 98,2 % (95,6 % vuonna 2022). Ennen vuotta 2023 vahinkosuhte oli pienentynyt kolmena perättäisenä vuotena. Vanhuuseläkeliike tuotti ylijäämää 19,0 miljoonaa euroa vuonna 2023.

3.9.2024

VUOSI	VAPAUTUNUT VASTUU (M€)			LEL- KUOLE- VUUSPERUS- TEEN YLI- JÄÄMÄ (M€)	VAHINKOSUHDE (%) (LEL-KUOLEVUUS- PERUSTEEN ALI-/YLI- JÄÄMÄN VAIKUTUS POISTETTU)	
	Perusteiden mukaan	Todellinen	Erotus (ml. LEL-yli- jäämä)		Vahinko- suhde (%)	3 vuoden liukuva ka.
2007	277,4	288,8	11,4	0	96,1	96,2
2008	318,1	309,6	-4,7	-3,8	101,5	98,6
2009	343,4	336,8	-2,8	-3,7	100,8	99,5
2010	381,6	374,0	-1,9	-5,7	100,5	101,0
2011	417,5	394,4	-14,2	-8,8	103,6	101,7
2012	406,0	387,9	-18,1		104,7	102,9
2013	441,9	416,3	-25,6		106,2	104,8
2014	479,2	439,6	-39,6		109,0	106,6
2015	519,7	472,6	-47,0		110,0	108,4
2016	566,3	520,6	-45,7		108,8	109,2
2017	550,9	534,5	-16,4		103,1	107,3
2018	615,9	599,3	-16,7		102,8	104,9
2019	698,0	662,0	-36,0		105,4	103,8
2020	747,6	718,0	-29,6		104,1	104,1
2021	830,0	823,5	-6,5		100,8	103,5
2022	898,2	939,8	41,6		95,6	100,2
2023	1030,3	1049,3	19,0		98,2	98,2

Taulukko 2. TyEL:n perusturvan vanhuuseläkeliikkeen kehitys, molemmat sukupuolet (LEL-kuolevuusperusteen ali-/ylijäämän vaikutus poistettu vuosilta 2007-2011).

Miesten vuoden 2023 vahinkosuhte oli 103,0 % ja naisten 88,4 % (taulukot 3a ja 3b). Miesten vahinkosuhte kasvoi edellisestä vuodesta 3,3 %-yksikköä ja naisten 1,5 %-yksikköä. Erotus (b-a) kuvaa vanhuuseläkeliikkeen tulosta euroina. Liike tuotti naisilla ylijäämää ja miehillä alijäämää.

MIEHET	VAPAUTUNUT VASTUU (M€)			VAHINKOSUHDE a/b (%)
VUOSI	Perusteiden mukaan (a)	Todellinen (b)	Erotus b-a	
2021	585,6	562,6	-22,9	104,1
2022	633,5	635,2	1,7	99,7
2023	725,4	704,2	-21,2	103,0
2021-2023	1 944,5	1 902,0	-42,4	102,2

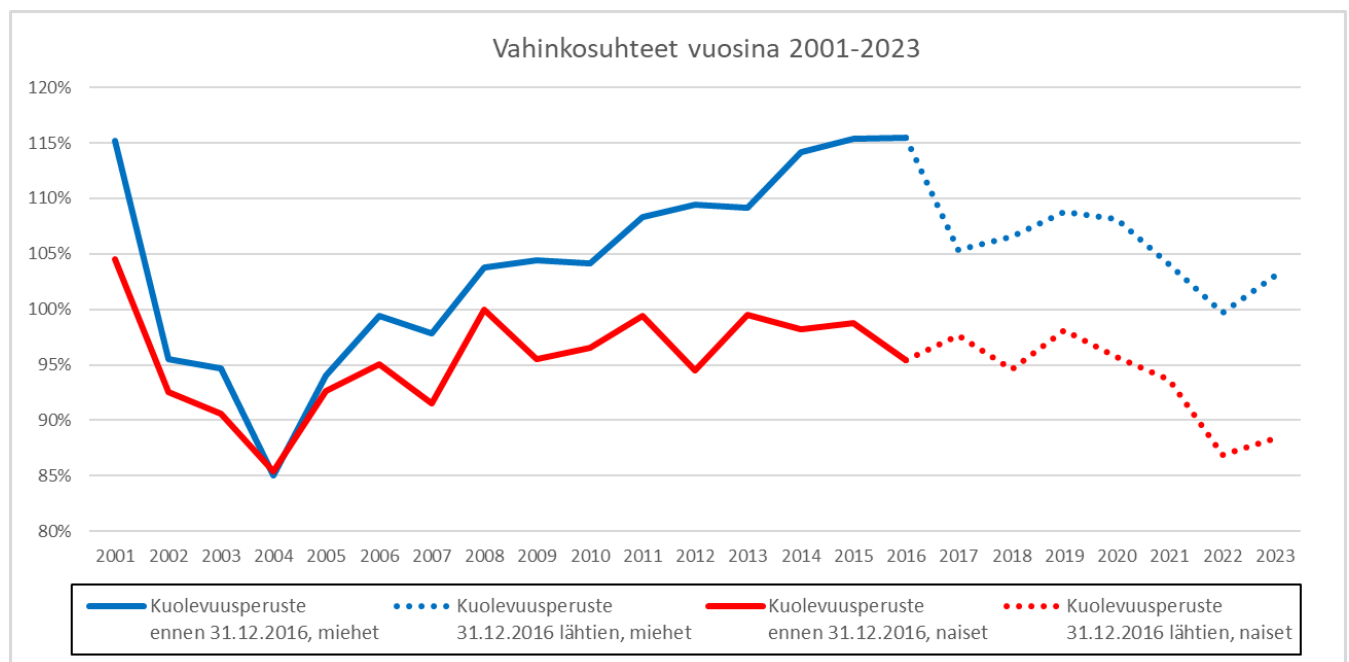
Taulukko 3a. TyEL:n perusturvan vahinkosuhteet vuosina 2021-2023, miehet.

3.9.2024

NAISET	VAPAUTUNUT VASTUU (M€)			VAHINKOSUHDE a/b (%)
VUOSI	Perusteiden mukaan (a)	Todellinen (b)	Erotus b-a	
2021	244,4	260,9	16,4	93,7
2022	264,7	304,6	39,9	86,9
2023	304,9	345,0	40,2	88,4
2021-2023	814,0	910,5	96,5	89,4

Taulukko 3b. TyEL:n perusturvan vahinkosuhteet vuosina 2021-2023, naiset.

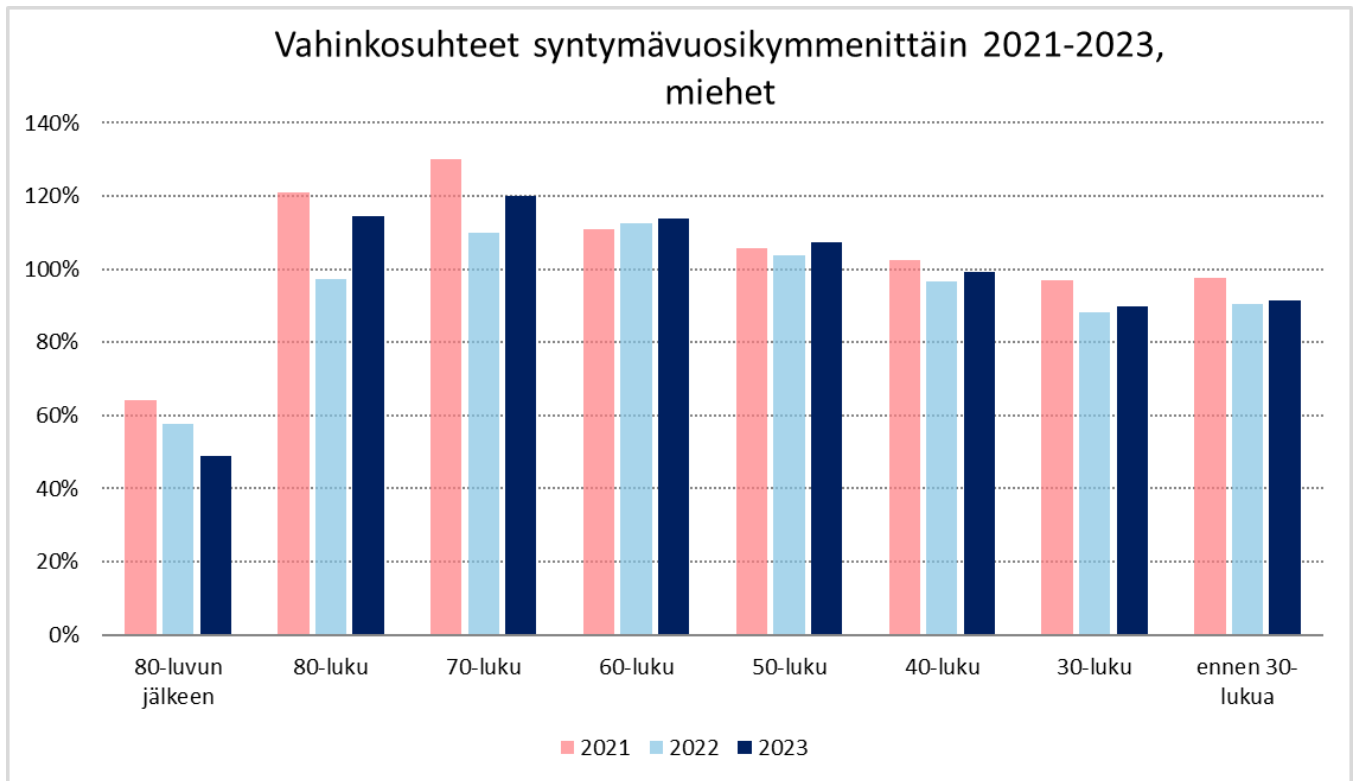
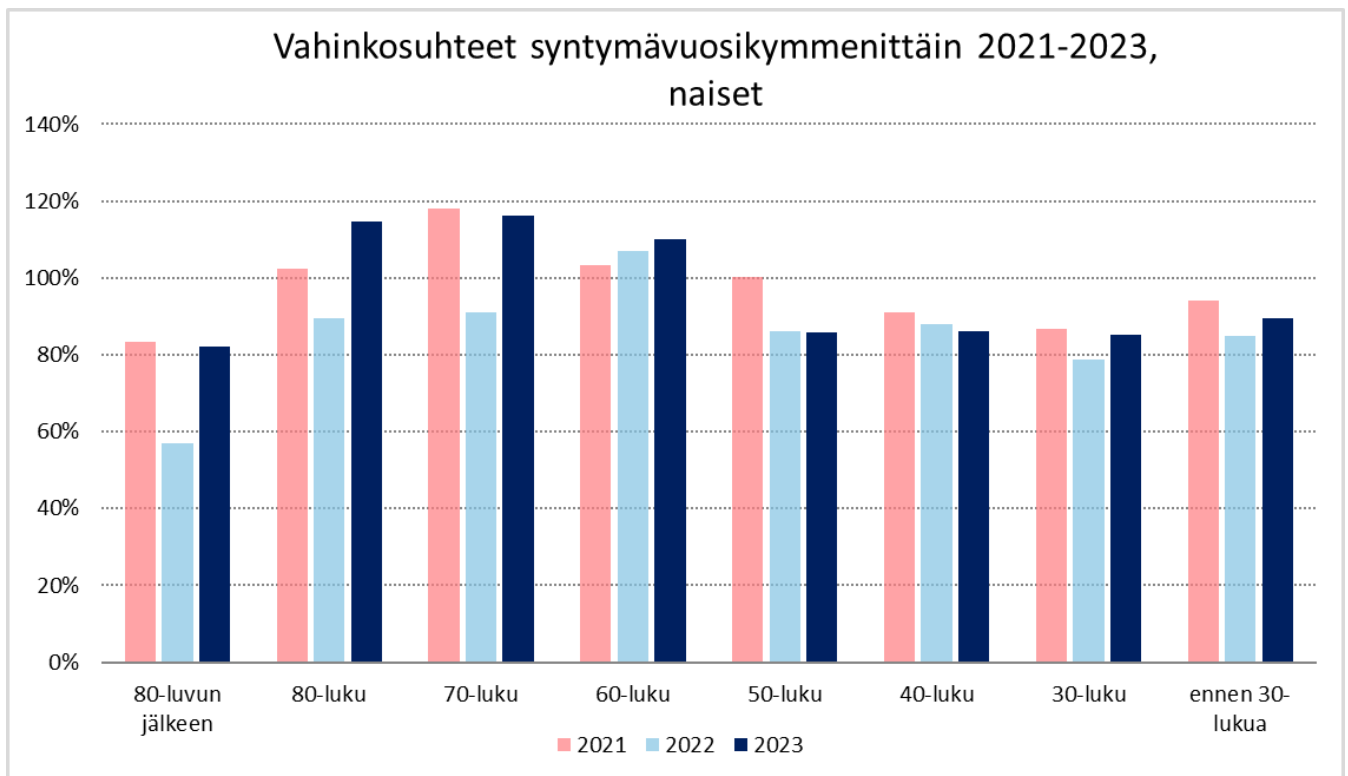
Kuvasta 2 nähdään vahinkosuhteen kehitys sukupuolittain vuodesta 2001 lähtien. Miesten vahinkosuhte kasvoi nopeasti vuoden 2004 jälkeen ja vanhuuseläkeliike muuttui alijäämäiseksi vuonna 2008. Naisilla vahinkosuhteen kasvu oli huomattavasti hitaampaa ja vanhuuseläkeliike on ollut koko ajan ylijäämäinen. Vuoden 2016 lopussa voimaan tulleen kuolevuusperustemuutoksen jälkeen vahinkosuhteet ovat pienentyneet sekä miehillä että naisilla.



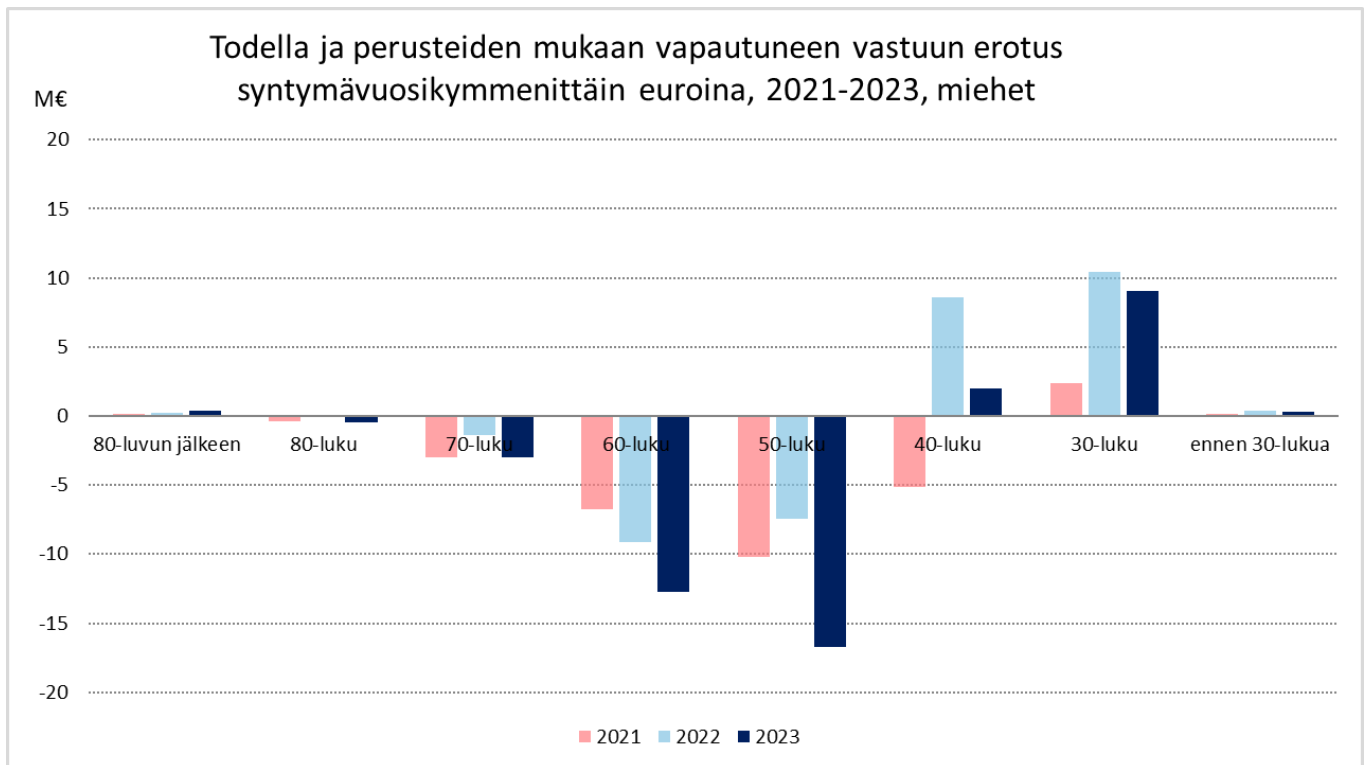
Kuva 2. TyEL:n perusturvan vanhuuseläkeliikeen kehitys sukupuolittain 2001-2023 (sisältää Eteran LEL-kuolevuusperusteen ali-/ylijäämän vuosina 2007-2011).

Kuvissa 3a ja 3b on esitetty vahinkosuhteet syntymävuosikymmenittäin vuosina 2021–2023. 1950- ja 1960-luvulla syntyneiden miesten kohortit olivat vuonna 2023 edelleen tappiolliset, mutta 1940-luvulla syntyneiden miesten kohortin tulos oli edelleen lievästi ylijäämäinen. Vanhuuseläkeliikeen ylijäämä syntyi lähinnä 1930- ja 1940-luvulla syntyneiden miesten sekä 1930–1950-luvuilla syntyneiden naisten kohorteista (kuvat 4a ja 4b).

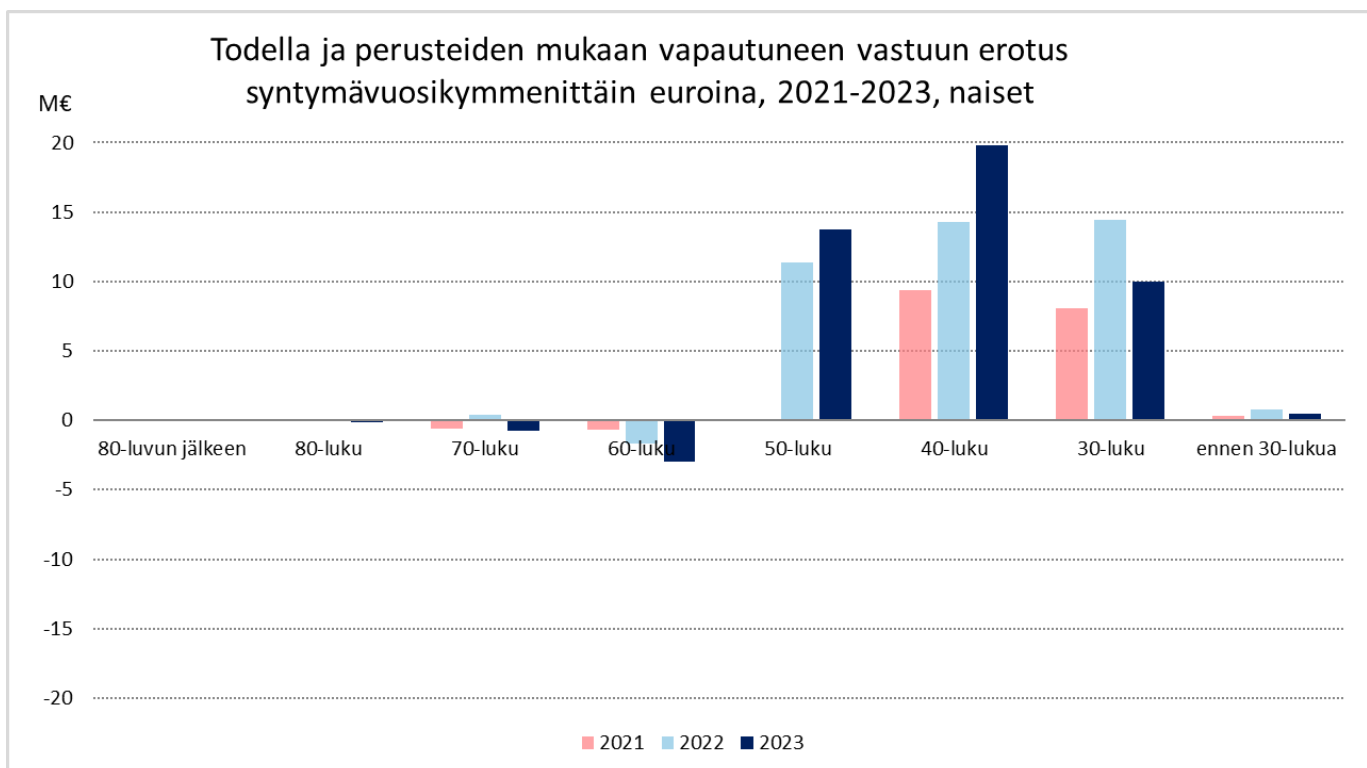
3.9.2024

**Kuva 3a.** TyEL-perusturvan vahinkosuhteet syntymävuosikymmenen mukaan vuosina 2021-2023, miehet.**Kuva 3b.** TyEL-perusturvan vahinkosuhteet syntymävuosikymmenen mukaan vuosina 2021-2023, naiset.

3.9.2024



Kuva 4a. TyEL-perusturvan todella vapautuneen ja perusteiden mukaan vapautuneen vanhuuseläkevastuun euromääräinen ero syntymävuosikymmenen mukaan vuosina 2021-2023, miehet.



Kuva 4b. TyEL-perusturvan todella vapautuneen ja perusteiden mukaan vapautuneen vanhuuseläkevastuun euromääräinen ero syntymävuosikymmenen mukaan vuosina 2021-2023, naiset.

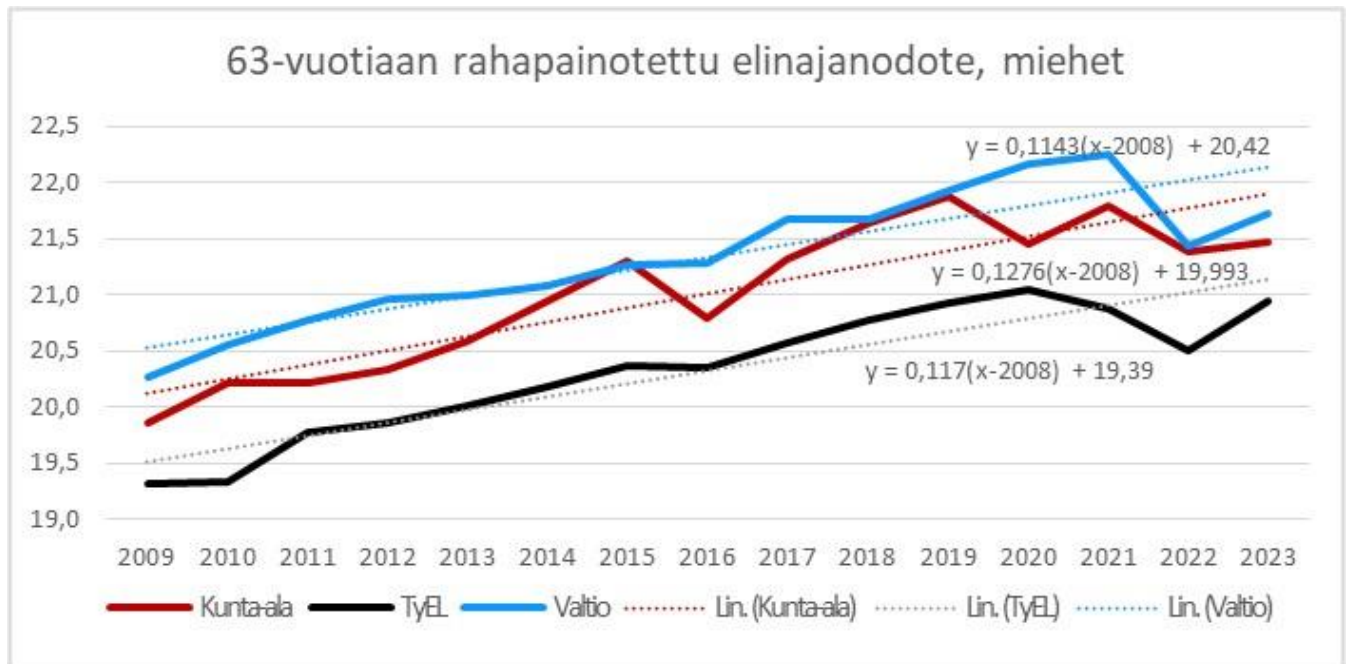
3.9.2024

5. Kuolevuus ja elinaikavertailu laeittain

ETK:n kuolevuuslukujen perusteella on tarkasteltu periodikohtaisia elinajanodotteita TyEL:n, JuEL:n Kevan jäsenyhteisöjen (entinen KuEL) ja JuEL:n valtion (entinen VaEL) piirien osalta vuoden 2009 seurantaraportista lähtien. Vuoden 2017 seurantaraporttiin saakka em. lakien kappalepainotettuja henkilöpiirikohtaisia odotteita verrattiin väestön elinajanodotteisiin. Tällöin henkilön katsottiin kuuluneen lain piiriin, jos hän eläessään (vuoden lopussa) tai kuollessaan oli ko. lain mukaisessa työsuhteessa tai ko. lain mukaisen lakiosan sisältävällä omaeläkkeellä. Näin ollen joukot olivat osittain päällekkäisiä.

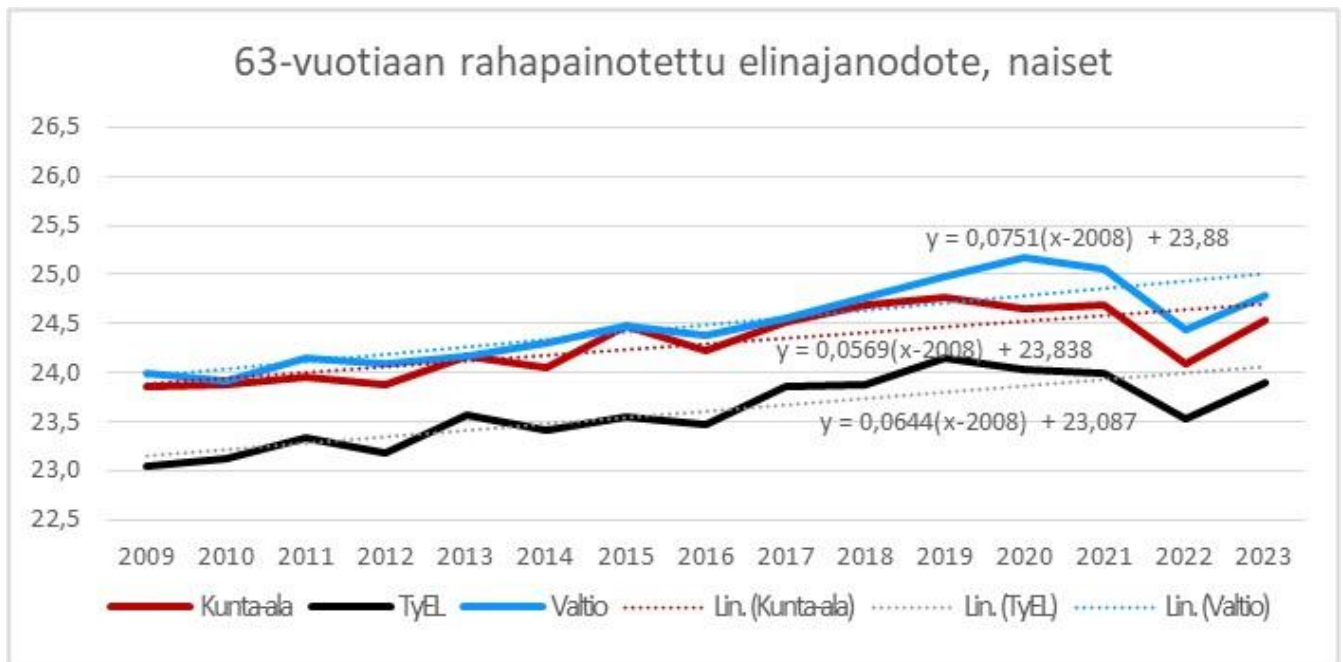
Vuoden 2018 raportista lähtien lakien välistä vertailua on tehty käyttäen ETK:n laskemia rahapainotettuja elinajanodotteita. Rahapainona on käytetty karttuneita tai maksussa olevia työeläkkeitä. Tällöin piiri on kattavampi kuin aiemmissa seurantaraporteissa käytetty piirin käsite, joka kattoi vain työssä tai eläkkeellä olevat henkilöt mutta ei vapaakirjoja. Lakien keskinäisen vertailun lisäksi tuloksia verrataan myös väestön kappalepainotettuihin elinajanodotteisiin. Jäljempänä JuEL:n Kevan jäsenyhteisöjen piiristä käytetään lyhennettä ”kunta-ala” sekä JuEL:n valtion piiristä lyhennettä ”valtio”.

Kuvissa 5a ja 5b on esitetty 63-vuotiaan rahapainotetun elinajanodotteen kehitys lakikohtaisesti vuosina 2009–2023. Elinajanodote on kasvanut tarkasteluajanjaksolla kaikissa piireissä, ja kasvu on ollut suurempaa miehillä kuin naisilla. Miesten TyEL-piirin odote on ollut tarkastelujaksolla keskimäärin 0,7 vuotta pienempi kuin kunta-alan piirissä ja 1,0 vuotta pienempi kuin valtion piirissä (kuva 5a). Naisilla (kuva 5b) vastaavat erot ovat 0,7 vuotta (TyEL-piirin ja kunta-alan piirin välinen ero) ja 0,9 vuotta (TyEL-piirin ja valtion piirin välinen ero). Elinajanodote kasvoi vuonna 2023 edellisestä vuodesta sekä miehillä että naisilla kaikissa piireissä.



Kuva 5a. 63-vuotiaan rahapainotettu elinajanodote vuosina 2009-2023, miehet.

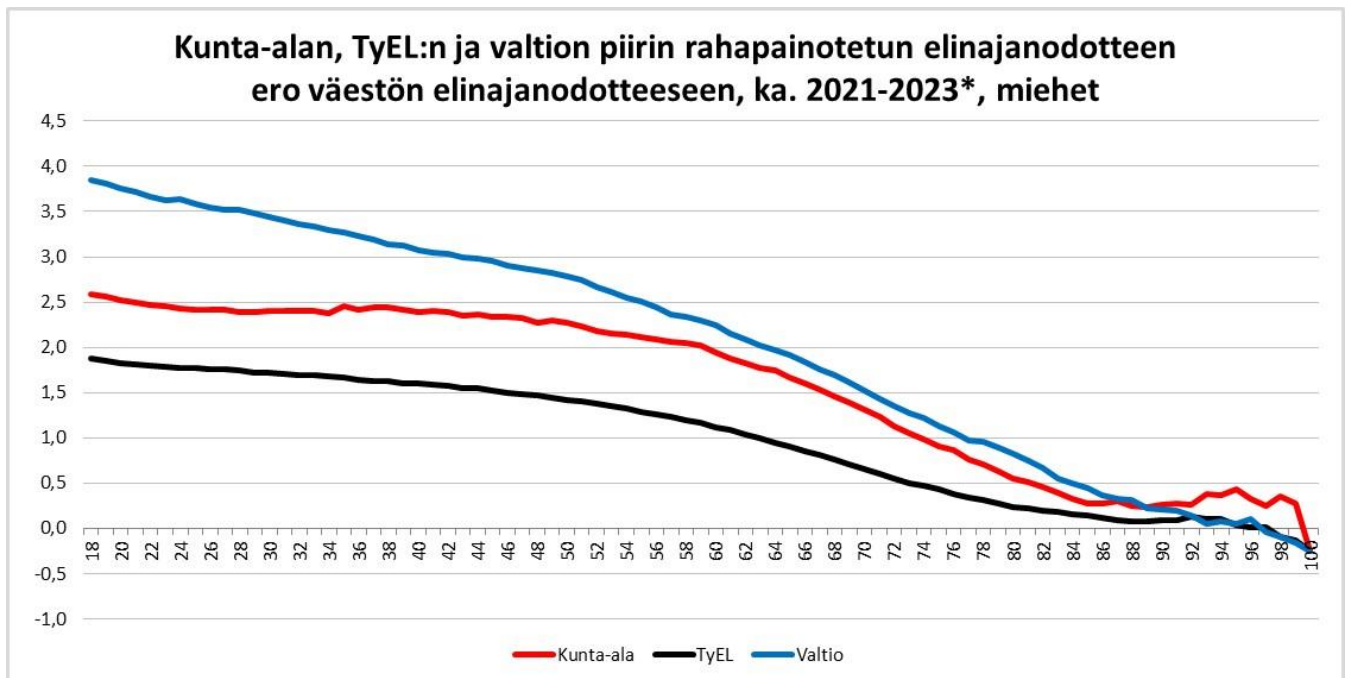
3.9.2024



Kuva 5b. 63-vuotiaan rahapainotettu elinajanodote vuosina 2009-2023, naiset.

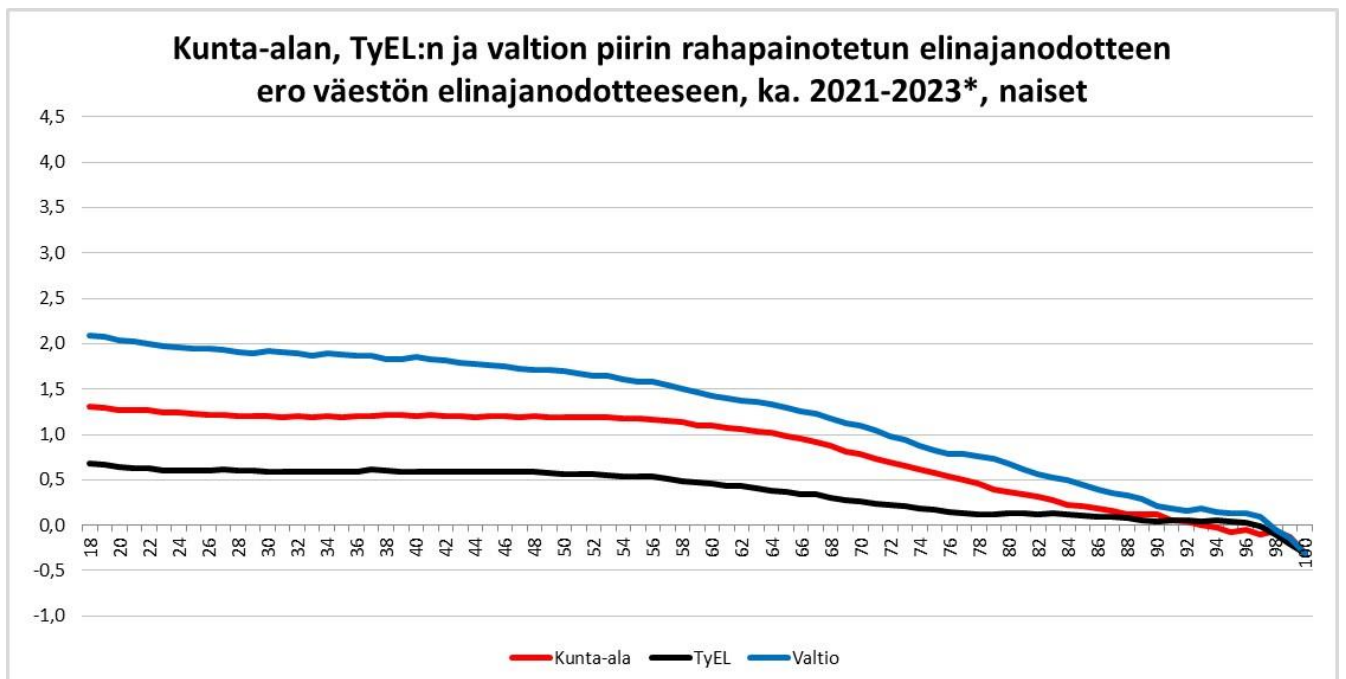
Kuvissa 6a ja 6b on verrattu eri lakien ikäkohtaisia rahapainotettuja elinajanodotteita väestötason kappalekuolevuuksilla laskettuun odotteeseen. Odotteet ovat vuosien 2021–2023 keskiarvoja. Miehillä odotteet ovat korkeimmat valtion piirissä ja alhaisimmat TyEL-piirissä vanhimpia ikäluokkia lukuun ottamatta. Erityisesti nuorilla valtion piirin ero kunta-alan ja TyEL:n piireihin on selkeä. Myös naisilla valtion piirin odotteet ovat korkeimmat ja TyEL-piirin odotteet alhaisemmat kuin muiden lakien piirissä. Vanhimmat ikäluokat muodostavat poikkeuksen tässäkin tapauksessa. Jos vanhimpia ikäluokkia ei oteta huomioon, lakikohtaiset odotteet ovat sekä miehillä että naisilla korkeammat kuin väestössä ja miehillä lakikohtaisten odotteiden ero väestöön on suurempi kuin naisilla. Verrattuna vuosien 2020–2022 keskiarvoihin elinajanodotteiden erot väestöön ovat keskimäärin hieman nousseet TyEL-piirissä ja kunta-alalla sekä miehillä että naisilla. Valtion piirissä miehillä erot väestöön ovat keskimäärin hieman pienentyneet ja naisilla pysyneet samalla tasolla.

3.9.2024



Kuva 6a. Miesten kunta-alan, TyEL:n ja valtion piirin rahapainotetun elinajanodotteen ero väestön elinajanodotteeseen, vuosien 2021-2023 keskiarvo.

* Vuoden 2023 elinajanodote on Tilastokeskuksen ennakkotietojen mukainen.



Kuva 6b. Naisten kunta-alan, TyEL:n ja valtion piirin rahapainotetun elinajanodotteen ero väestön elinajanodotteeseen, vuosien 2021-2023 keskiarvo.

* Vuoden 2023 elinajanodote on Tilastokeskuksen ennakkotietojen mukainen.